

Sławomir Zawisza, Agnieszka Paradzińska

Uniwersytet Technologiczno-Przyrodniczy w Bydgoszczy

**WPLYW AKCESJI POLSKI DO UNII EUROPEJSKIEJ NA POZAROLNICZĄ
AKTYWNOŚĆ GOSPODARCZĄ W OPINII BADANYCH PRZEDSIĘBIORCÓW
GMINY PIOTRKÓW KUJAWSKI –WYBRANE PROBLEMY**

*INFLUENCE OF POLISH ACCESSION TO THE EUROPEAN UNION
ON NONAGRICULTURAL ECONOMIC ACTIVITY IN THE OPINION
OF ENTREPRENEURS FROM PIOTRKÓW KUJAWSKI COMMUNE
– SSELECTED PROBLEMS*

Słowa kluczowe: obszary wiejskie, przedsiębiorczość, akcesja, Unia Europejska

Key words: rural areas, entrepreneurship, accession, European Union

JEL codes: Q19, R11

Abstrakt. Zaprezentowano wyniki badań przeprowadzonych w maju i czerwcu 2015 roku. W badaniach sondażowych wzięło udział 50 przypadkowo wybranych respondentów z ogólnej liczby 131 zarejestrowanych oraz 110 aktywnie działających przedsiębiorstw na badanym obszarze. Najważniejszymi źródłami informacji o funduszach UE były dla badanych Ośrodek Doradztwa Rolniczego w Minikowie oraz Urząd Miasta i Gminy w Piotrkowie Kujawskim. W opinii respondentów warunki dla rozwoju przedsiębiorczości po akcesji Polski do UE znacznie się poprawiły (68,0%). Jednak jedynie 12,0% respondentów skorzystało z dofinansowania unijnego przewidzianego w ramach programów dostępnych w PROW na lata 2004-2006 i 2007-2013. Dochody z działalności gospodarczej dla większości respondentów pozostawały na takim samym poziomie jak przed integracją z UE (48,0%), natomiast 46,0% badanych osób zauważyło wzrost swych dochodów. Według respondentów do korzyści z wstąpienia do UE należy zaliczyć: obniżkę cen, ceł i podatków (58,0%) oraz korzystne zmiany w prawie (36,0%), wynikające z bardziej ujednoliconej polityki względem MSP, a także większą opłacalność produkcji (26,0%). Spośród trudności większość respondentów (58,0%) zauważyło duży wzrost konkurencji z powodu powstawania nowych działalności gospodarczych w najbliższej okolicy oraz ponoszenie dodatkowych wydatków na dostosowanie się do standardów wymaganych przez UE (24,0%). Zdecydowana większość respondentów (88,0%) nie skorzystała z programów pomocowych UE, głównie z powodu ich dużego skomplikowania oraz zbyt zbiurokratyzowanych procedur (82,0%).

Wstęp

Pobudzanie i rozwój przedsiębiorczości wpływa na aktywizowanie pozarolniczych funkcji wsi, dzięki czemu jest jednym z najważniejszych sposobów rozwoju obszarów wiejskich. Rolnictwo nie pełni już głównej roli w rozwoju społecznym i ekonomicznym obszarów wiejskich. Współczesne rolnictwo charakteryzuje się dużo mniejszym zapotrzebowaniem na siłę roboczą w wyniku rozwoju zasobów technicznych. Dodatkowo część rolników zaprzestaje prowadzenia działalności wyłącznie rolniczej z powodu niskiej opłacalności i silnej konkurencji ze strony gospodarstw wielkoobszarowych. Dzięki przedsiębiorczości na obszarach wiejskich możliwa jest aktywizacja bezrolnych mieszkańców wsi oraz poprawa warunków ekonomicznych wśród rolników i ich rodzin. Obserwując gospodarkę unijną, można dojść do wniosku, że mikro-, małe i średnie przedsiębiorstwa tworzą podstawę wszystkich współczesnych europejskich gospodarerek. Dzięki małym i średnim przedsiębiorstwom (MSP) dochodzi do rozwoju gospodarki, następuje wzrost ekonomiczny, a ludność znajduje miejsca pracy [Wasilewski 2012, s. 29, 41-42].

MSP odgrywają bardzo ważną rolę w gospodarce Unii Europejskiej (UE). W obrębie Wspólnoty stanowią one 99,8% wszystkich działających firm, a ich przychody ze sprzedaży

kształtują się na poziomie około 56,2% przychodów ogółem. W MSP zatrudnione jest ponad 75% siły roboczej. W nowo powstałych firmach, głównie w sektorze handlu i usług powstało około 1/3 utworzonych przez MSP miejsc pracy. W przedsiębiorstwach tych jest wyższy przyrost zatrudnienia niż w dużych firmach [Łuczka-Bakuła, Zyskowska 2006, s. 7].

W maju 2004 roku Polska wstąpiła do UE, co miało także duży wpływ na rozwój przedsiębiorczości. W ramach wspólnej polityki rolnej (WPR) kształtowanej przez UE odchodzi się od wspierania produkcji rolnej na rzecz rozwoju obszarów wiejskich. Z budżetu Wspólnoty Polska pozyskuje środki finansowe na rozwój przedsiębiorczości wiejskiej, jednak głównie od aktywności ludności zależy, czy te środki będą możliwe do wykorzystania. Innymi formami pomocy państwa dla rozwoju nowej działalności gospodarczej są: prowadzona polityka fiskalna oraz regulacje na poziomie administracyjno-prawnym towarzyszące podejmowaniu aktywności przedsiębiorczej. Wpływ na rozwój obszarów wiejskich i przedsiębiorczości mają także jednostki samorządu terytorialnego oraz instytucje informacyjno-doradcze. Przejawia się to w inwestycjach wpływających na poziom infrastruktury technicznej, która jest czynnikiem wzrostu lokalnej gospodarki i zarazem przekłada się na liczbę działających firm na danym obszarze [Sikorska 2009, s. 7-9].

Polityka wsparcia MSP w UE jest określona przez *Traktat o funkcjonowaniu Unii Europejskiej z 25 marca 1957 roku* podpisany w Rzymie. Zasady ustalone w traktacie nie w bezpośredni sposób tworzą podstawę do działań w zakresie pomocowym na rzecz pozarolniczych form działalności gospodarczej na obszarach wiejskich. Jednak dzięki nim priorytetowe znaczenie nadawane jest wszelkim formom wsparcia odnoszącym się do rozwoju obszarów wiejskich oraz sektora MSP. UE zatem ma możliwość kształtowania polityki rozwoju sektora MSP, podejmowania działań na rzecz podnoszenia poziomu zatrudnienia w państwach członkowskich oraz likwidacji barier ograniczających konkurencyjność wśród MSP. W ramach polityki rozwoju obszarów wiejskich na wsparcie dla MSP ma także wpływ Europejska Karta Małych Przedsiębiorstw podpisana w 2000 roku. Z tego dokumentu wynika, że MSP są jednym z głównych podmiotów w rozwoju gospodarczym UE. Kierunki wsparcia wynikające z tego dokumentu umożliwiają dokonanie zmian legislacyjnych, procedur administracyjnych i polityki fiskalnej w państwach członkowskich. Są także podstawą określania szczegółowych celów realizacji funduszy strukturalnych [Gospodarowicz i in. 2008, s. 11-15].

W ramach WPR EU na lata 2014-2020 wspieranie procesów powstawania i rozwijania działalności gospodarczej ma nadal podstawowe znaczenie w rozwoju, a także zwiększaniu konkurencyjności obszarów wiejskich. Pomoc ta realizowana jest w dwójaki sposób – jako wsparcie gospodarstw rolnych i działalności pozarolniczej. Takie podejście daje szansę zarówno rolnikom, którzy mają możliwość dostosowania swych gospodarstw do wymagań rynku, jak i rolnikom, członkom ich rodzin czy innym mieszkańcom wsi na tworzenie nowych działalności pozarolniczych [Wasilewski 2012, s. 14]. W badaniach dostrzegane jest regionalne zróżnicowanie działalności pozarolniczej, chociaż dotyczy ono w nieco mniejszym stopniu tego typu aktywności w gospodarstwach rolnych [Czudec, Zajac 2017].

Celem prezentowanych badań było zdiagnozowanie rozwoju przedsiębiorczości pozarolniczej wśród mieszkańców obszarów wiejskich gminy Piotrków Kujawski po integracji z UE. Zakres badań obejmował określenie perspektyw i barier prowadzenia własnej działalności gospodarczej na obszarach wiejskich.

Material i metodyka badań

W celu zrealizowania założeń badawczych zapoznano się z opiniami właścicieli działalności gospodarczych z rejestru przedsiębiorstw działających na terenie gminy. Źródłem informacji dotyczących liczby podmiotów gospodarczych występujących na terenie obszarów wiejskich badanej gminy Piotrków Kujawski były dokumenty i materiały pochodzące z Urzędu Miasta i Gminy (UMiG) Piotrków Kujawski. W maju i czerwcu 2015 roku zostały przeprowadzone badania sondażowe wśród przedsiębiorców z obszarów wiejskich badanej gminy – zarówno

przedsiębiorców, jak i rolników dodatkowo prowadzących działalność gospodarczą. W badanej gminie w okresie prowadzenia badań zarejestrowanych było 131 przedsiębiorców, z czego 110 to przedsiębiorcy aktywni, a 21 tymczasowo zawiesiło działalność. Badaniami sondażowymi zostało objętych 50 przedsiębiorców wybranych w sposób przypadkowy. Maksymalny błąd pomiaru wynosił 8,5%, przy współczynniku ufności 0,90 i liczebności populacji generalnej 110 osób. W badaniach zastosowano metodę sondażową z wykorzystaniem techniki wywiadu kwestionariuszowego. Arkusz przygotowanego kwestionariusza zawierał łącznie 25 pytań, w tym 7 zamkniętych, 14 półotwartych i 4 pytania metryczkowe. Badania pozwoliły na uzyskanie danych dotyczących aktywności działalności pozarolniczych, określenie korzyści i barier związanych z prowadzeniem własnej działalności gospodarczej na terenach wiejskich oraz poznanie opinii respondentów, dotyczących możliwości rozwoju przedsiębiorczości i zmian w dochodach z działalności gospodarczej po integracji z UE.

Gmina Piotrków Kujawski usytuowana jest w południowej części województwa kujawsko-pomorskiego, w powiecie radziejowskim. Graniczy z gminami: Bytów, Radziejów, Topółka (powiat radziejowski), Kruszwica (powiat inowrocławski), a także Skulsk i Wierzbinek należącymi do powiatu konińskiego w województwie wielkopolskim. Zajmuje powierzchnię 138,62 km², podzielona jest na 23 sołectwa. Na terenie gminy zamieszkuje 9426 osób, z czego 4964 osoby (52,7% ludności) to mieszkańcy obszarów wiejskich [*Informator...* 2009, s. 12, GUS 2015, UMiG 2015]. Gmina Piotrków Kujawski jest gminą typowo rolniczą, użytki rolne stanowią 82% powierzchni gminy. Występują tutaj dogodne warunki dla rozwoju rolnictwa wysokotowarowego, ekologicznego, jak również do uprawy warzyw. Grunty orne w większości można zakwalifikować do IV-VI klasy bonitacyjnej. Głównym kierunkiem upraw są zboża, kukurydza na kiszonkę, buraki cukrowe, rzepak i warzywa gruntowe. Na terenie gminy znajduje się ponad 1000 gospodarstw rolnych. Wiele z nich specjalizuje się w hodowli bydła mlecznego i opasowego, a także trzody chlewnej. Ponadto na terenie gminy znajduje się 885 ha lasów, co stanowi 4% powierzchni gminy [*Informator...* 2009, s. 3-4, UMiG 2015].

Wśród badanych osób zdecydowanie przeważali mężczyźni (78%). Rozpatrując wiek badanej grupy, można zauważyć, że wśród osób zakładających i prowadzących działalność gospodarczą na terenach wiejskich gminy Piotrków Kujawski przeważały osoby młode – 40% respondentów między 30. a 39. rokiem życia i 28% osób do 29 lat. Kolejną grupą pod względem liczebności były osoby w wieku 40-49 lat (22% badanych). Najmniej na prowadzenie działalności gospodarczej zdecydowało się osób starszych – 8% respondentów w wieku 50-59 lat i 2% badanych powyżej 60 lat. Biorąc pod uwagę wykształcenie badanej populacji, trzeba stwierdzić, że 44% respondentów legitymowało się wykształceniem średnim, a 40% badanych ukończyło szkoły zawodowe. Wśród badanych 16% miało wykształcenie wyższe. Kolejnym rozpatrywanym zagadnieniem było posiadanie gospodarstwa rolnego. Zdecydowana większość badanych osób (68%) zajmowała się jedynie prowadzeniem działalności gospodarczej. Kolejne 10% pytanych posiadało gospodarstwo rolne, lecz je wydzierżawiło, a głównym ich źródłem dochodu pozostawała prowadzona pozarolnicza działalność gospodarcza. Jedynie 22% respondentów zadeklarowało prowadzenie gospodarstwa rolnego równoległe z prowadzeniem dodatkowej działalności gospodarczej.

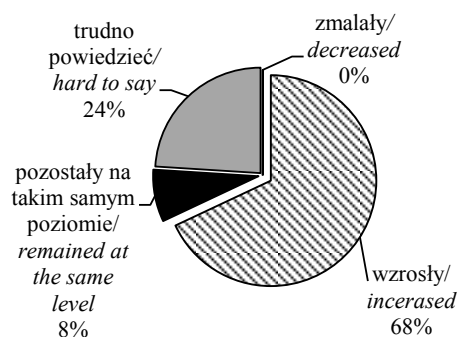
Wyniki badań

Na rozwój pozarolniczej działalności gospodarczej na terenach wiejskich wpływ ma wiele czynników. Jednym z nich jest znajomość tematyki pomocy strukturalnej możliwej do pozyskania z funduszy europejskich. Jak wynika z przeprowadzonych badań, 26% respondentów wiedzę na ten temat pozyskało z ośrodka doradztwa rolniczego (K-PODR w Minikowie – Oddział w Zarzeczewie, Powiatowy Zespół Doradztwa Rolniczego w Radziejowie oraz ODR w Zarzeczewie – punkt w Piotrkowie Kujawskim), a 24% osób z UMiG Piotrków Kujawski. Były to niewątpliwie dwa główne źródła pozyskiwania informacji o dostępnej pomocy strukturalnej i na temat procedur przyznawania tych środków. Znaczącym źródłem wiedzy były także wszelkiego

rodzaju media, gdyż są one najbardziej dostępne dla przeciętnego mieszkańca wsi. Z badań wynika, że 20% respondentów informacje na temat pomocy strukturalnej dostępnej ze środków europejskich na rozwój przedsiębiorczości pozyskało z internetu, bądź z prasy specjalistycznej związanej z rolnictwem (np. *Top Agrar* czy *Tygodnik Rolniczy*), a także z prasy codziennej. Z kolei 18% badanych osób wiedzę pozyskało z programów informacyjnych w telewizji. Jedynie 12% odpowiedzi wskazało na Agencję Restrukturyzacji i Modernizacji Rolnictwa (ARiMR) jako na źródło pozyskania informacji o dofinansowaniu przedsiębiorczości.

Poziom wiedzy na temat dostępnych programów strukturalnych finansowanych z funduszy UE i możliwości otrzymania z nich środków finansowych na otwarcie i rozwój własnej działalności nie przekładał się na korzystanie z tych środków. Jak wynika z badań, jedynie 12% respondentów skorzystało z dofinansowania unijnego przewidzianego w ramach programów dostępnych w PROW na lata 2004-2006 i 2007-2013: 1. „Różnicowanie działalności rolniczej i zbliżonej do rolnictwa w celu zapewnienia różnorodności działań lub alternatywnych źródeł dochodów”, 2. „Tworzenie i rozwój mikroprzedsiębiorstw”, 3. „Różnicowanie w kierunku działalności nierolniczej”. Osoby, które nie ubiegały się o dofinansowania unijne, w przeważającej części opowiadały się za tym, że procedury wykonawcze i formy ubiegania się o fundusze są zbyt skomplikowane i zbyt czasochłonne (82% odpowiedzi). Ponadto 32% badanych było zdania, że nie ma potrzeby korzystać ze środków strukturalnych UE, 22% respondentów zaś nie miało kapitału własnego do zainwestowania w projekt unijny. Ważny jest też fakt, że 14% badanych osób nie spełniało warunków formalnych niezbędnych do ubiegania się o środki unijne. Pozytywnym zjawiskiem jest zaś to, że rolnicy czy mieszkańcy wsi mieli wiedzę na temat dostępnych unijnych środków finansowych, gdyż żadna z badanych osób nie przyznała się do nieznamości źródeł pomocowych UE czy ich nieatrakcyjnością.

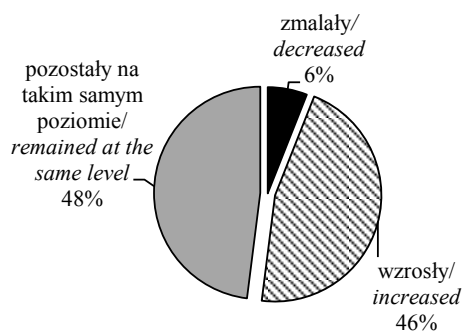
Członkostwo Polski w UE wymusiło pewne zmiany w prawie, zapewniające dostosowanie się do dyrektyw unijnych. W dużej mierze przyczyniło się to do zmiany warunków prawnych dotyczących MSP. Zmianie uległa także wysokość podatków czy innych regulacji. W opinii przeważającej liczby respondentów warunki dla rozwoju przedsiębiorczości po akcesji Polski do UE znacznie poprawiły się (68% odpowiedzi). Dla 8% badanych osób nie było żadnej poprawy, gdyż uważali, że warunki te są na takim samym poziomie jak wcześniej (rys. 1). Z kolei 24% respondentów trudno było określić sytuację gospodarczą. Pozytywne znaczenie miał fakt, że respondenci nie zauważyli mniejszej możliwości rozwoju przedsiębiorczości niż przed 2004 rokiem.



Rysunek 1. Ocena możliwości rozwoju przedsiębiorczości po integracji Polski do UE w opinii respondentów

Figure 1. Evaluation of entrepreneurship development possibilities after integration with the EU in the opinion of respondents

Źródło: badania własne
Source: own research



Rysunek 2. Ocena zmiany dochodów z działalności gospodarczej po akcesji do UE w opinii respondentów

Figure 2. Evaluation of income from economic activity after accession to the EU in the opinion of respondents

Źródło: badania własne
Source: own research

Akcesja Polski do UE może przyczynić się do poprawy warunków finansowych przedsiębiorstw, jednak jak wynika z przeprowadzonych badań, dochody z działalności gospodarczej dla większości respondentów nie zmieniły się i nadal pozostawały na takim samym poziomie jak wcześniej (48% odpowiedzi). Z kolei 46% badanych osób zauważyło wzrost swych dochodów. Jedynie 6% respondentów zaobserwowało spadek zysków z prowadzonej działalności, co mogło być spowodowane np. rosnącą konkurencją na rynku (rys. 2).

Wstąpienie Polski do UE wiąże się z wieloma korzyściami dla sektora MSP. Według respondentów, najbardziej widoczna z nich to obniżka cen, cel i podatków (58% odpowiedzi). Do niewątpliwych korzyści, w opinii badanych, zaliczały się także korzystne zmiany w prawie (36%), wynikające z bardziej ujednocnionej polityki względem MSP, a także większa opłacalność produkcji (26%), mająca związek z większą dostępnością produktów zagranicznych czy możliwością zbytu wyprodukowanych dóbr bądź oferowanych usług. Jedynie 12% respondentów wiązało korzyści integracji Polski z UE z możliwością skorzystania z funduszy unijnych. Z kolei aż 38% badanych osób miało trudności ze wskazaniem występujących korzyści (tab. 1).

Tabela 1. Korzyści wynikające z integracji Polski z Unią Europejską w opinii respondentów

Table 1. Benefits from integration of Poland with the European Union

Wyszczególnienie/ <i>Specification</i>	Liczba/ <i>Number</i>	%
Obniżka cen, cel i podatków/ <i>Reduction of prices, duty and taxes</i>	29	58,0
Korzystne zmiany w prawie/ <i>Beneficial legislation changes</i>	18	36,0
Większa opłacalność produkcji/ <i>Higher profitability of production</i>	13	26,0
Możliwość skorzystania z funduszy UE/ <i>Possibilities of using the EU funds</i>	6	12,0
Większe możliwości zbytu/ <i>Better possibilities of sale</i>	0	0,0
Wzrost kooperacji/ <i>Cooperation increase</i>	0	0,0
Poprawa makroekonomicznych warunków/ <i>Improvement in macroeconomic conditions</i>	0	0,0
Inne/ <i>Others</i>	0	0,0
Trudno powiedzieć/ <i>Hard to say</i>	19	38,0
Ogółem/ <i>Total</i>	85	170,0*

* suma odpowiedzi przekracza 100,0%, ponieważ respondenci mogli podać więcej niż jedną odpowiedź/
sum of answers exceeds 100.0%, as respondents could give more than one answer

Źródło: badania własne

Source: own research

W związku z integracją Polski z UE obok niewątpliwych korzyści pojawiają się także i koszty związane z koniecznością dostosowania się do wymogów unijnych w wymiarze prawnym i ekonomicznym. Wśród trudności aż 58% respondentów zauważyło duży wzrost konkurencji, przejawiającej się powstawaniem nowych działalności gospodarczych w najbliższym terenie (tab. 2). Spostrzeganie konkurencji jako bariery w rozwoju przedsiębiorczości zauważono także w innych badaniach [Żmija 2017]. Z kolei 24% badanych osób zauważyło ponoszenie dodatkowych wydatków potrzebnych na dostosowanie się do standardów wymaganych przez UE, natomiast 14% respondentów stwierdziło też spadek sprzedaży, co w dużej mierze wiąże się z rosnącą konkurencją w regionie. Aż 42% badanych osób trudno było określić pojawiające się koszty wynikające ze wstąpienia Polski do UE. Możliwe także, że osoby te nie chciały określić swojego zdania na ten temat.

Z badań wynika, że zdecydowana większość respondentów (88%) nie skorzystała z programów pomocowych UE, gdyż były one zbyt skomplikowane, a sama procedura zbyt biurokratyzowana. Jednak były też osoby korzystające z tych środków. Z analizy odpowiedzi na temat ich przeznaczenia zauważyć można ich zróżnicowanie. Najwięcej, bo 10% badanych osób wykorzystało fundusze unijne na zainwestowanie w środki trwałe potrzebne dla rozwoju i funkcjonowania działalności gospodarczej. Kolejne 6% respondentów przeznaczyło otrzy-

Tabela 2. Koszty wynikające z integracji Polski z Unią Europejską w opinii respondentów

Table 2. Costs caused by integration of Poland with the European Union

Wyszczególnienie/ Specification	Liczba/ Number	%
Wzrost konkurencji/ <i>Growth of competition</i>	29	58,0
Dodatkowe wydatki na dostosowanie się do standardów UE/ <i>Additional expenditures for adjustment to the EU standards</i>	12	24,0
Spadek sprzedaży/ <i>Drop in sales</i>	7	14,0
Nieopłacalność produkcji/ <i>Unprofitability of production</i>	0	0,0
Upadek, likwidacja firmy/ <i>Collapse, liquidation of business</i>	0	0,0
Konieczność finansowania działalności innowacyjnej/ <i>Necessity to finance innovative solutions</i>	0	0,0
Inne/ <i>Others</i>	0	0,0
Trudno powiedzieć/ <i>Hard to say</i>	21	42,0
Ogółem/ <i>Total</i>	69	138,0*

* suma odpowiedzi przekracza 100,0%, ponieważ respondenci mogli podać więcej niż jedną odpowiedź/
sum of answers exceeds 100.0%, as respondents could give more than one answer

Źródło: badania własne

Source: own research

mane środki finansowe na utworzenie nowych miejsc pracy, przyczyniając się do zmniejszenia bezrobocia na badanym terenie. Jedynie 2% przedsiębiorców wykorzystowało otrzymane środki unijne na ochronę środowiska przyrodniczego.

Podsumowanie

Współczesne rolnictwo krajów rozwiniętych gospodarczo cechuje się wielkoobszarowością, wysoką towarowością i dużym stopniem zmechanizowania. Coraz bardziej maleje zapotrzebowanie na siłę roboczą, a to z kolei powoduje wzrost bezrobotnych mieszkańców wsi. Ludzie zmuszeni są zatem poszukiwać zatrudnienia w okolicznych przedsiębiorstwach lub wyjeżdżać w poszukiwaniu pracy. Alternatywą jest założenie własnej pozarolniczej działalności gospodarczej, będącej mikro- bądź małym przedsiębiorstwem. Takie działanie znajduje aprobatę władz lokalnych, gdyż przyczynia się zarówno do wzrostu gospodarczego i atrakcyjności regionu, jak i do zmniejszenia bezrobocia na danym terenie, w przypadku gdy w nowej działalności gospodarczej jest zapotrzebowanie na pracowników. W procesach uaktywniania postaw przedsiębiorczych pomagają środki finansowe z programów UE.

Z badań wynika, że jedynie 12% respondentów korzystało ze środków unijnych, jest to więc niewielka liczba. Wszyscy z nich korzystali z pakietów PROW dostępnych w latach 2004-2006 oraz 2007-2013. Zdecydowana większość badanych osób z terenów wiejskich gminy Piotrków Kujawski nie korzystała ze środków finansowych pochodzących z UE, które mogłyby wesprzeć działania przedsiębiorcze. Wiązało się to ze zbyt zawiłymi procedurami administracyjnymi oraz zbyt czasochłonnym i biurokratyzowanym procesem. Do najpopularniejszych źródeł informacji na temat programów strukturalnych wsparcia działalności gospodarczej należał ośrodek doradztwa rolniczego (K-PODR w Minikowie – oddział w Zarzeczewie, Powiatowy Zespół Doradztwa Rolniczego w Radziejowie oraz ODR w Zarzeczewie – punkt w Piotrkowie Kujawskim), Urząd Miasta i Gminy w Piotrkowie Kujawskim oraz media (telewizja, internet, prasa specjalistyczna, np. *Tygodnik Rolniczy, Top Agrar*).

MSP są kluczowym elementem w wielofunkcyjnym rozwoju wsi. Ich działalność opiera się na wykorzystaniu zasobów obszarów wiejskich, takich jak: położenie, infrastruktura, kapitał ludzki itp. Własna działalność gospodarcza jest ważnym źródłem zarobkowania i przyczynia się do zmniejszania ukrytego bezrobocia na obszarach wiejskich. Niepewna sytuacja w rolnictwie

skłania rolników i mieszkańców wsi do szukania innych źródeł zarobkowania, a prowadzenie działalności gospodarczej pozwala łączyć obie te działalności. Należy więc wspierać ten sektor gospodarki, gdyż wpływa on na lokalny rozwój gospodarczy oraz jest ważnym elementem gospodarki krajowej. Znaczącą rolę w popularyzowaniu postaw przedsiębiorczych mogą odegrać instytucje oddziałujące na wiejskie środowiska lokalne, dzięki czemu powinno wzrosnąć zainteresowanie środkami finansowymi, wspierającymi działalność gospodarczą na obszarach wiejskich.

Literatura/Bibliography

- Czudec Adam, Dariusz Zajac. 2017. Non-farming entrepreneurship in the farm activity diversification process. *Journal Agribusiness and Rural Development* 43 (1): 69-78.
- Gospodarowicz Marcin, Danuta Kołodziejczyk, Adam Wasilewski. 2008. *Uwarunkowania rozwoju małych i średnich przedsiębiorstw na obszarach wiejskich* (Determinants of the development of small and medium enterprises in rural areas). Warszawa: IERiGŻ PIB.
- GUS. 2015. *Ludność. Stan i struktura ludności oraz ruch naturalny w przekroju terytorialnym. Stan w dniu 31 grudnia 2014 r.* (Population. The condition and structure of the population and natural movement in the territorial cross-section. Status on December 31, 2014). Warszawa: GUS, <http://stat.gov.pl/obszary-tematyczne/ludnosc/ludnosc/ludnosc-stand-i-struktura-ludnosc-i-oraz-ruch-naturalny-w-przekroju-terytorialnym-stand-w-dniu-31-xii-2014-r-,6,17.html>.
- Informator Powiat Radziejowski* (Informant. Radziejowski Powiat). 2009. Radziejów: Wyd. Starostwo Powiatowe.
- Łuczka-Bakuła Władysława, Iwona Zyskowska. 2006. *Czynniki rozwoju małych i średnich przedsiębiorstw* (Factors for the development of small and medium enterprises). Poznań: Wydawnictwo Produkc.
- Sikorska Alina (red.). 2009. *Rola działalności nierolniczej w kształtowaniu nowych struktur na obszarach wiejskich. Synteza z lat 2005-2009* (The role of non-agricultural activities in shaping new structures in rural areas. Synthesis from 2005-2009). Warszawa: IERiGŻ PIB.
- UMiG Piotrków Kujawski. 2015. *O gminie* (About the commune), <http://piotrkowkujawski.pl/kat/id/102>, data dostępu 23.09.2015.
- Wasilewski Adam (red.). 2012. *Wspieranie rozwoju przedsiębiorczości na obszarach wiejskich w ramach Wspólnej Polityki Rolnej 2020* (Supporting the development of entrepreneurship in rural areas under the Common Agricultural Policy 2020). Warszawa: IERiGŻ PIB.
- Zawisza Sławomir, Michał Michalski. 2014. Rozwój przedsiębiorczości po integracji z Unią Europejską na obszarach wiejskich gminy Dobrze (Entrepreneurship development of rural areas of Dobrze community after integration with the European Union). *Roczniki Naukowe SERiA XVI* (4): 363-368.
- Żmija Katarzyna. 2017. Microeconomic factor of the development of enterprises as perceived by rural entrepreneurs of the Małopolskie Province. *Acta Scientiarum Polonorum. Oeconomia* 16 (1): 110-120.

Summary

The paper presents the results of a survey which was carried out in May and June 2015. The respondents were 50 entrepreneurs randomly selected from the general number of 131 registered and 110 actively operating enterprises in the investigated region. The most important sources of information concerning the EU funds were: The Center of Agricultural Advisory in Minikowo and the Town Office in Piotrków Kujawski. In the opinion of the respondents the conditions for the development of entrepreneurship in Poland has significantly improved after accession to The European Union (68.0%). However, only 12.0% of the respondents have taken advantage of the EU funds available within RDP (Rural Development Plan) for the years 2004-2006 and 2007-2013. For the majority of respondents, incomes from economic activity remained at the same level as before the integration with the EU (48.0%), whereas 46.0% of the entrepreneurs did notice an increase in their income. According to the respondents the benefits from integration with the European Union include: reduction of prices, duty and taxes (58.0%) and good changes in legislation (36.0%), caused by more consistent policy in relation to small and medium companies as well as better profitability of production (26.0%). As far as difficulties are concerned, as many as (58.0%) of the respondents observed that a significant growth of competition caused by new economic activities in the close proximity and additional expenditures necessary to adjust to standard required by the European Union (24.0%). The great majority of the respondents (88.0%) did not take part in support programs of the UE, mainly because of their high complexity degree and bureaucracy and required procedures (82.0%).

Adres do korespondencji
 prof. dr hab. inż. Sławomir Zawisza (orcid.org/0000-0002-3012-6128)
 mgr inż. Agnieszka Paradzińska
 Uniwersytet Technologiczno-Przyrodniczy
 Zakład Ekonomiki i Doradztwa w Agrobiznesie
 ul. Kordeckiego 20, 85-225 Bydgoszcz
 tel. (52) 340 80 81, 340 80 84, e-mail: zawisza@utp.edu.pl